

Réunion d'informations et d'échanges Lyon, 6^e arrondissement

Mercredi 23 février 2023

- session 1, de 18h30 à 19h30
- session 2, de 19h45 à 20h45

Synthèse des échanges



Contexte

La concertation préalable sur le projet de tramway T9 s'est tenue du 23 août au 23 octobre 2021. Le bilan de cette concertation a été voté par les élus du SYTRAL Mobilités le 10 décembre 2021. Depuis début 2022, SYTRAL Mobilités a mis en œuvre une concertation continue.

De nombreuses rencontres (réunions publiques, stands mobiles, balades urbaines, ateliers, balade à vélo, etc.) ont réuni les riverains du futur tramway pour affiner les modalités de son insertion rue par rue, en itération avec le travail d'études techniques.

Afin de restituer ces échanges et de présenter le projet qui sera soumis à enquête publique à l'été, SYTRAL Mobilités a organisé des rencontres publiques communales fin février, début mars 2023 : à Villeurbanne le 22 février, à Lyon 6^e arrondissement le 23 février et à Vaulx-en-Velin le 1^{er} mars.

L'objectif était de présenter le projet de tramway T9 et d'apporter des réponses aux interrogations et demandes de précisions des participants.

Déroulé de la rencontre

Après un temps d'accueil par les élus, les échanges se sont déroulés en petits groupes, avec l'équipe technique de SYTRAL Mobilités et l'équipe de maîtrise d'œuvre largement mobilisées. Deux sessions successives ont été proposées, sur inscription. Elles ont réuni chacune 47 et 38 participants.

Sur chacun des thèmes abordés (évolution du cadre de vie, circulation et stationnement, phase travaux), des plans, perspectives et photos de référence ont appuyé les explications des équipes SYTRAL Mobilités et de sa maîtrise d'œuvre. Des supports d'expression permettaient aux participants de rédiger leurs questions et remarques. Ceux-ci sont annexés au présent compte-rendu. Un questionnaire a aussi permis de recueillir les attentes de chacun en matière d'information et communication.

Participants

Au total, 85 personnes ont participé à la rencontre.

Pour présenter le projet et échanger avec les participants, étaient présents :

- **Pascal Blache, maire du 6^e arrondissement de Lyon – lors de la première session**
- **Marc Augoyard, adjoint au maire du 6^e arrondissement de Lyon**
- **Laurence Croizier, adjointe au maire du 6^e arrondissement de Lyon**
- **Béatrice Vessiller, vice-présidente SYTRAL Mobilités**
- **Valérie Dejour, garante de la concertation continue pour la Commission Nationale du Débat Public (CNDP)**
- **L'équipe de SYTRAL Mobilités :**
 - Sandie Sinapayel, cheffe de projet T9
 - Florian Chalumeau, chef de projet T9
 - Vincent Dugua, ingénieur projet
 - Gautier Rouhet, directeur adjoint du développement
 - Séverine Lardellier, responsable de la concertation, relations riverains et communication chantier
 - Aline Morand, chargée de relations riverains
- **Le maître d'œuvre de T9 :**
 - Guillaume Collin
 - Joannes Brossard
 - Vincent Roger
 - Olivier Colombat

Synthèse des échanges

Introduction

Pascal Blache, maire du 6^e arrondissement de Lyon, introduit la première session en rappelant son engagement à accompagner les habitants sur les sujets liés à l'arrivée du T9.

Marc Augoyard, adjoint au maire, introduit quant à lui la seconde session en invitant les participants à poser toutes leurs questions à SYTRAL Mobilités. Il a rappelé que la phase d'enquête publique à venir permettra à chacun d'exprimer ses positions.

Béatrice Vessiller, vice-présidente SYTRAL Mobilités, rappelle l'intégration de la future ligne de tramway T9 dans le plan de mandat qui poursuit notamment l'objectif de relier des territoires métropolitains aujourd'hui peu connectés et de les doter de lignes fortes de transports en commun. Elle en présente le tracé et les grands chiffres (12 nouvelles stations, 36 minutes de parcours, 38000 voyageurs attendus par jour en 2030).

Elle explique le cadre de la rencontre : il s'agit de restituer la manière dont les expressions des riverains ont été prises en compte, de présenter le projet qui sera soumis à l'enquête publique à l'été 2023, et de répondre aux interrogations sur ce projet.

Valérie Dejour, garante de la concertation continue pour la Commission Nationale du Débat Public (CNDP), précise qu'elle produira un bilan de la concertation continue qui sera transmis au commissaire enquêteur en charge de l'enquête publique. Elle souligne les efforts réalisés pour garantir le dialogue et favoriser les contributions de chacun sur le projet depuis la concertation préalable.

- **Des participants s'interrogent sur la restitution des échanges**

Séverine Lardellier, responsable concertation SYTRAL Mobilités, confirme que l'ensemble des propos échangés et rédigés sur les supports sont synthétisés dans un compte-rendu, qui sera disponible sur le site Internet du projet t9-sytral.fr, à l'instar de l'intégralité des précédentes rencontres (pour accéder aux comptes-rendus, cliquez ici : <https://destinations2026-sytral.fr/processes/t9/f/121/>).

- **Des participants rappellent qu'ils ne sont pas d'accord avec le projet. Ils regrettent vivement le manque de concertation**

Séverine Lardellier explique que la phase d'enquête publique sera dédiée à l'expression de ces positions. Elle rappelle que la rencontre de ce soir vise à permettre à chacun de comprendre le projet tel qu'il ressort de l'année de concertation continue, et tel qu'il sera soumis à l'enquête.

Echanges en petits groupes

Dans cette partie sont regroupés par thématiques les sujets abordés à l'oral ou à l'écrit aux tables, ainsi que les éléments de réponse apportés.

Sur l'évolution du cadre de vie

- **Positionnement du terminus :**

Des participants expriment leur satisfaction concernant la suppression de l'arrière gare initialement prévue au-delà de la rue Curtelin/dedieu.

- **Le bruit, la qualité de l'air, les vibrations, la pollution lumineuse**

Des participants craignent les nuisances que pourraient induire l'arrivée de T9 rue Bellecombe (bruit des rames, bruit lié à la descente des voyageurs, pollution liée au report de circulation dans les rues voisines, vibrations du tramway, pollution lumineuse et nuisance visuelle liée aux lignes aériennes de contact).

Ces sujets sont abordés dans l'étude d'impact du projet, qui sera présentée dans le dossier d'enquête publique.

Les modalités de traitement du bruit et des vibrations du tramway sont décrites dans la FAQ disponible en ligne (<https://destinations2026-sytral.fr/processes/t9/f/27/>).

- **Le devenir des terrasses et le fonctionnement des commerces**

Des participants s'interrogent sur le devenir des terrasses et expriment leur crainte d'une dégradation de la vie de quartier. Ils s'interrogent sur les modalités de fonctionnement des commerces.

Les terrasses actuelles de la rue Bellecombe entre la place C. Hernu et la rue Dedieu seront impactées. Chaque commerce de la rue Bellecombe a été ou sera rencontré pour préciser et ajuster les fonctionnements.

Le fonctionnement des commerces sera garanti pendant la phase travaux, les modalités de livraison sont décrites dans la FAQ disponible en ligne (<https://destinations2026-sytral.fr/processes/t9/f/27/>).

- **La sécurité**

Des participants saluent l'installation de caméras de vidéoprotection et expriment leur crainte d'une croissance de l'insécurité dans le quartier.

Au même titre que l'ensemble des stations de tramway du réseau TCL, la future station du terminus T9 sera dotée de caméras de vidéoprotection reliées directement au PC Sécurité. Ce PC sécurité est actif 24h/24, 7 jours/7, et il est relié au PC de la police nationale.

En complément, un service d'interphonie d'appel en rames permettra de signaler directement et en temps réel tout incident de sécurité, et d'obtenir une intervention rapide des agents de contrôle voire de la police. L'application mobile TCL (et son site Internet) permettent également de signaler un incident pour notamment repérer les sites où un renfort de sécurité est nécessaire.

- **La végétalisation**

La plateforme tramway sera végétalisée dès que possible sur l'ensemble du tracé. Plus de 1000 arbres seront plantés dans le cadre du projet. Sur la rue Bellecombe, l'aménagement retenu permet de conserver les arbres existants. La plateforme ne sera pas végétalisée afin de permettre la circulation des piétons et des véhicules de secours

- **L'entretien des infrastructures (plateforme, quai)**

Des participants s'interrogent sur les modalités d'entretien des infrastructures du tramway.

Le délégataire qui sera choisi par SYTRAL Mobilités dans le cadre d'une délégation de service public aura la charge de l'entretien de la plateforme tramway et des quais. Le reste des espaces est entretenu par la Métropole de Lyon.

Sur les circulations et le stationnement

- **Les circulations et stationnements voiture**

Certains craignent un report de circulation sur la rue Curtelin/Dedieu, d'autres s'inquiètent de la gestion des flux de circulation place Charles Hernu. Certains souhaitent savoir si un comptage des véhicules a eu lieu rue Bellecombe.

Des questions sont soulevées sur les places PMR du secteur, notamment celles liées au cabinet de kinésithérapeutes. Les places situées 12 rue Dedieu et 12 rue Vallès sont signalées comme non adaptées pour les conducteurs en fauteuil.

Des participants souhaitent des précisions sur les modalités de livraison et d'accès des services d'urgence.

Avec le plan de mandat Destinations 2026, SYTRAL Mobilités renforce le maillage de l'offre de transport en commun, ainsi que les cheminements en modes actifs. Le projet permettra ainsi de réduire l'usage de la voiture.

Un comptage des véhicules a été effectué rue Bellecombe : environ 60 véhicules/h empruntent la rue Bellecombe entre la place C. Hernu et la rue Curtelin à l'heure de pointe. Il s'agit d'une circulation faible. Elle se reportera essentiellement sur la rue Curtelin.

Les modalités de circulation et gestion des flux, avec T9 en exploitation, est présentée sur une carte (disponible en annexe).

Les circulations des véhicules de secours (ambulances, pompiers, police secours) seront autorisées sur la plateforme du tramway.

Les livraisons des commerces et artisans pourront se faire soit en interface avec la zone de livraison prévue pour le McDonald située sur la place Charles Hernu, soit par les aires de livraison qui seront conservées sur la rue Dedieu et la rue Curtelin.

Le projet prévoit de restituer la place PMR qui existe actuellement à l'angle Bellecombe / Dedieu. L'emplacement de cette restitution n'est pas arrêté mais SYTRAL Mobilités a pour objectif de restituer une place adaptée aux conducteurs avec fauteuils. SYTRAL Mobilités prend note du caractère inadapté des autres places PMR existantes dans le secteur (mais hors périmètre de T9)

• Les circulations des tramways

Des participants s'inquiètent de la performance des lignes de tramway T1, T4, T9 sur leur tronçon commun.

Des participants souhaitent des précisions sur le futur T9 : longueur de quai, type de rames, temps d'arrêt rue Bellecombe.

Ils s'interrogent quant à la pérennisation de ce système dissocié de montée/descente entre les arrêts de part et d'autre de la place Charles Hernu.

Le projet permet l'exploitation dans de bonnes conditions des lignes de tramway T1, T4, T9. Des précisions sont apportées dans la FAQ secteur Charpenne-Bellecombe disponible en ligne : https://static.destinations2026-sytral.fr/uploads/decidim/attachment/file/622/FAQ_Bellecombe_210722.pdf.

Les quais ont une longueur de 41m (hors rampes d'accès) apte à accueillir des rames de 32 et 43 m (rames courtes et longues du réseau lyonnais).

Rue Bellecombe, le temps d'arrêt de T9 sera de maximum une dizaine de minutes, le temps pour le conducteur de préparer le départ dans l'autre sens.

Les voyageurs de T9 descendront des rames sur les quais rue Bellecombe. La montée à bord de T9, en direction de Vaulx-en-Velin La Soie s'effectuera à l'arrêt actuel Charpenne de T1 / T4, rue Henri Rolland. Cette situation sera maintenue tant que l'exploitation du tronc commun T1/T4/T9 le permettra.

• Les circulations vélos

Des participants rappellent la dangerosité de la piste cyclable actuelle rue Bellecombe, pourtant très fréquentée. Ils s'interrogent sur la circulation des vélos avec l'arrivée de T9.

L'intégralité du tracé T9 s'accompagne d'aménagements cyclables prévoyant une séparation avec le trottoir et le quai de dépose.

• Le réseau de bus

Des participants expriment le souhait d'un maintien de la ligne 27.

L'arrivée de la ligne de tramway s'accompagnera d'une restructuration du réseau de bus, en cours d'étude actuellement. La ligne 27 n'a pas vocation à disparaître. La relocalisation de l'arrêt actuel situé rue Bellecombe est à l'étude.

Sur la phase chantier

• Le chauffage urbain

Des participants s'interrogent sur le devenir du réseau de chauffage urbain situé sous la chaussée.

Les travaux préparatoires consistent à dévier l'ensemble des réseaux. L'ensemble des réseaux (eau, électricité, chauffage urbain) ne pourront pas être maintenus sous la plateforme tramway. Il faudra donc dans un premier temps réaliser des travaux préparatoires pour les déplacer en dehors de la future plateforme du tramway.

Le sujet des travaux d'infrastructure n'a pas fait l'objet d'expression écrite. Les échanges ont consisté à une présentation des éléments annexés à ce document.

Autres sujets abordés

- **L'enquête publique**

L'enquête publique est une phase réglementaire qui précède la déclaration d'utilité publique par le préfet. Elle est organisée par un commissaire enquêteur nommé par le tribunal administratif, indépendant du maître d'ouvrage. L'enquête publique dure en général 1 mois et peut être prolongée si le commissaire enquêteur le souhaite. Le public est invité à s'exprimer sur le projet, par écrit (registre en ligne et en mairie) ou par oral (permanences en mairie tenues par le commissaire enquêteur). Ce dernier dispose d'un mois après la clôture de l'enquête pour rédiger son avis sur le projet (favorable, favorable avec réserves / recommandations ou défavorable). Le préfet décide ensuite de déclarer ou non l'utilité publique du projet.

- **L'opportunité du projet et du terminus dans le secteur Charpennes, rue Bellecombe**

Des participants ont soulevé des interrogations quant à la pertinence du terminus dans le secteur, évoquant l'utilisation de la virgule Cours Vitton, ou un terminus à La Doua.

Sur les sujets d'opportunité et de terminus, se reporter :

- **au bilan de la concertation préalable** : <https://destinations2026-sytral.fr/processes/t9/f/125/>
- **et à la FAQ** : https://static.destinations2026-sytral.fr/uploads/decidim/attachment/file/622/FAQ_Bellecombe_210722.pdf.

Sont annexés à ce document :

- **Les supports présentés lors de la réunion**
- **Le scan des expressions écrites des participants**



Tables d'échanges

Lyon 6

23 février 2023

Construisons ensemble le tramway



Suivez l'actu !

SYTRAL
MOBILITÉS

Principes

Contenu d'un kit

- UN DÉROULÉ DE LA SÉQUENCE DE 30 MINUTES
- DES SUPPORTS DE PRÉSENTATION CADRE DE VIE + CIRCULATION/STATIONNEMENT/CHANTIER
- UNE FICHE DE PRISE DE NOTES POUR LE RAPPORTEUR (SUJETS D'INTERROGATION, OBSERVATIONS DES PARTICIPANTS)

+ Carnet de plans à disposition si besoin



LA SOIE ↔ CHARPENNES

KIT Secteur Bellecombe

Intervenants :

- Gautier ROUHET
- Florian CHALUMEAU
- Sandie SINAPAYEL
- Vincent DUGUA
- Guillaume COLLIN
- Joannes BROSSARD

Construisons ensemble le tramway

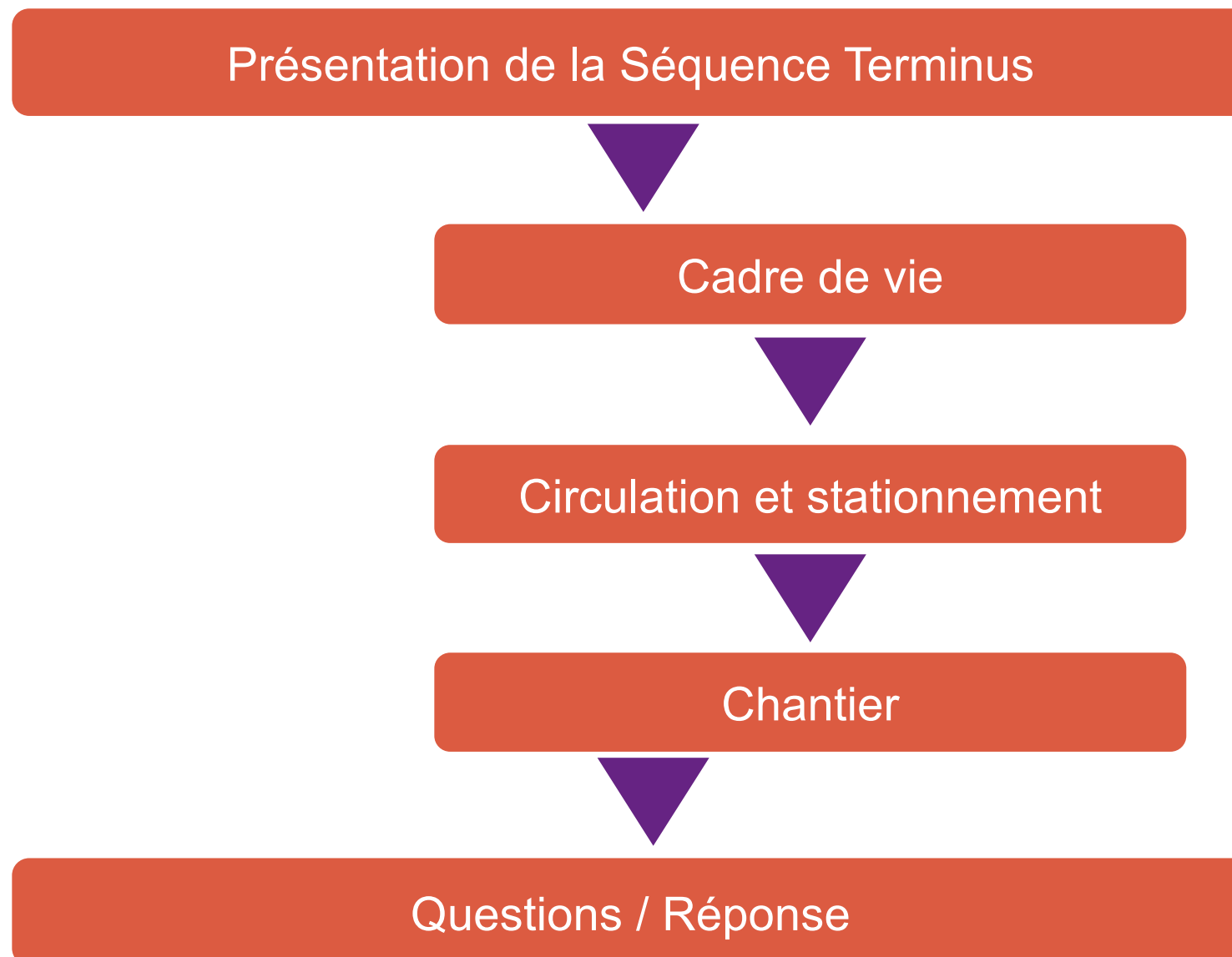


Suivez l'actu !

SYTRAL
MOBILITÉS

Programme de la séquence

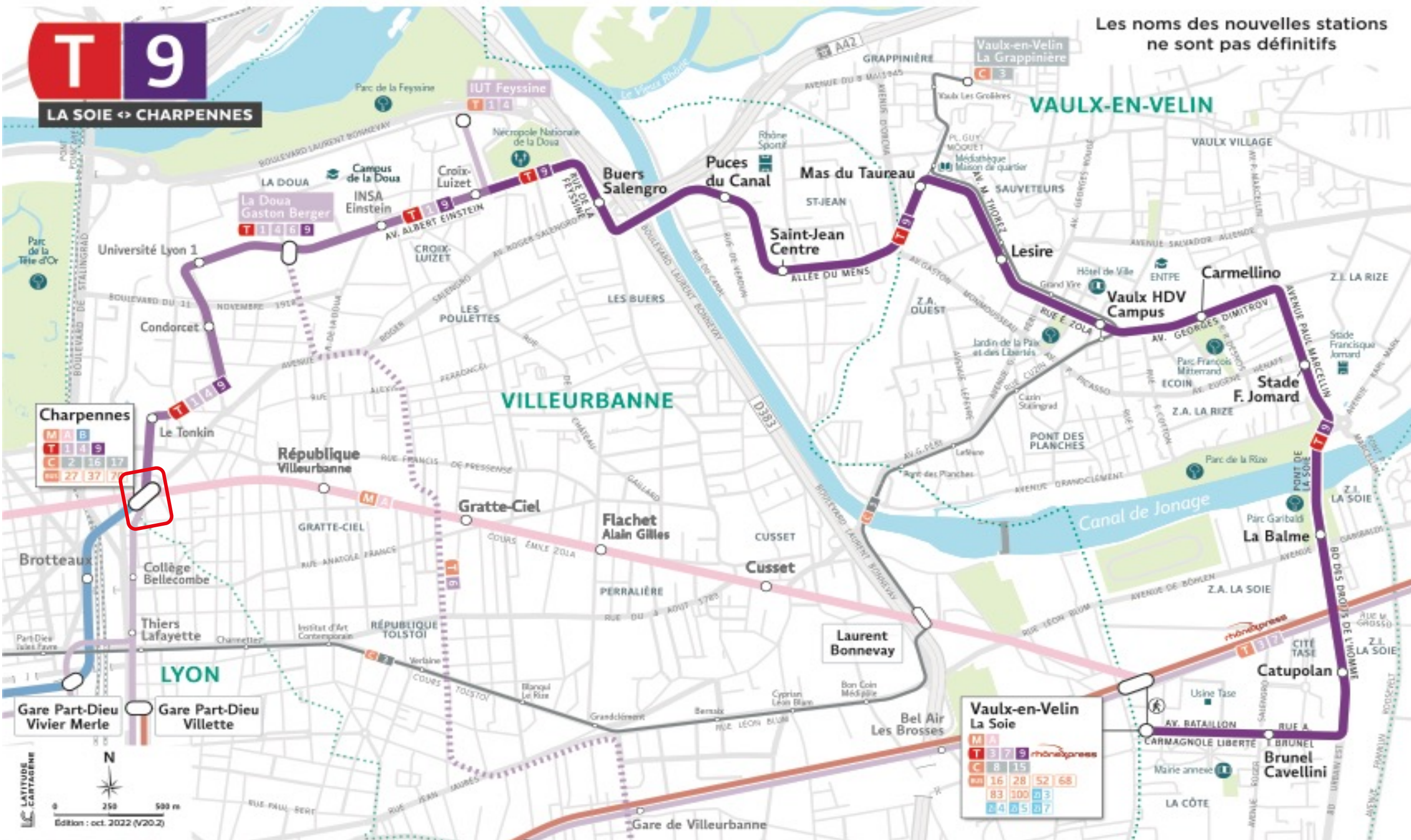
30 min



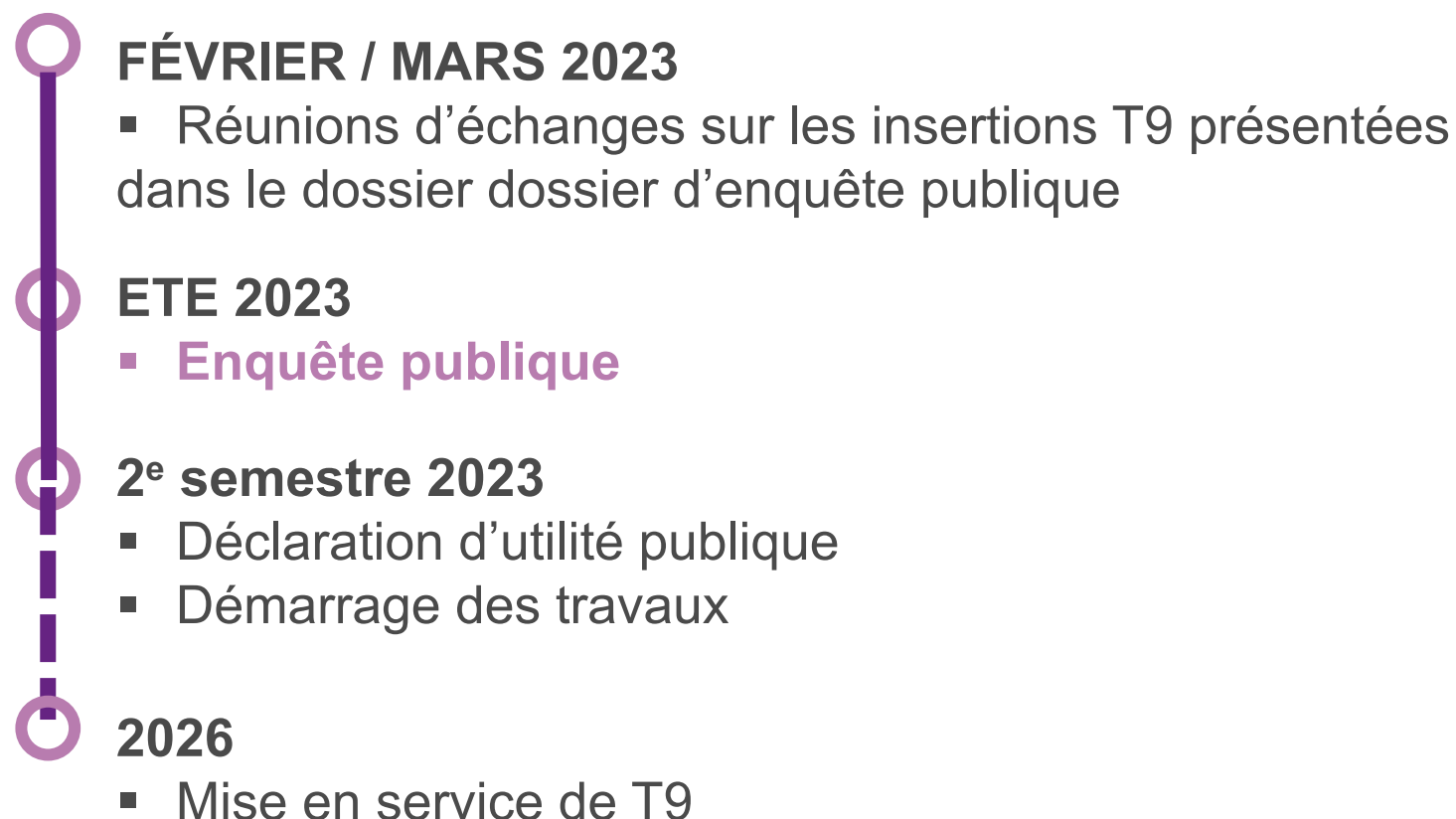
T9

LA SOIE <-> CHARPENNES

Les noms des nouvelles stations ne sont pas définitifs



Les prochaines étapes – calendrier prévisionnel



Charpennes - Bellecombe



Evolutions du projet

- Choix d'un scenario d'insertion sans arrière-gare : terminus situé entre la place Charles Hernu et la rue Curtelin
- Suppression du mobilier de station sur les quais
- Installation de caméras de vidéoprotection
- Préservation des arbres
- Maintien de la circulation routière au Sud des rues Curtelin et Dedieu par modification du tracé voie ferrée
- Maintien possible de certaines terrasses de restaurant (modalités d'installation à travailler)

Charpennes - Bellecombe



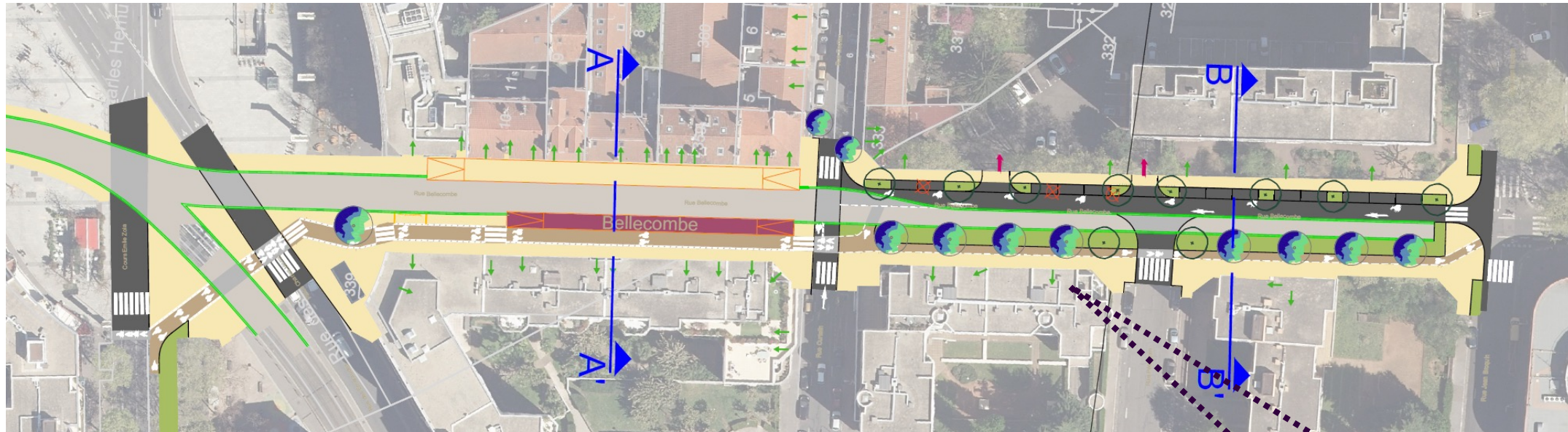
CADRE DE VIE



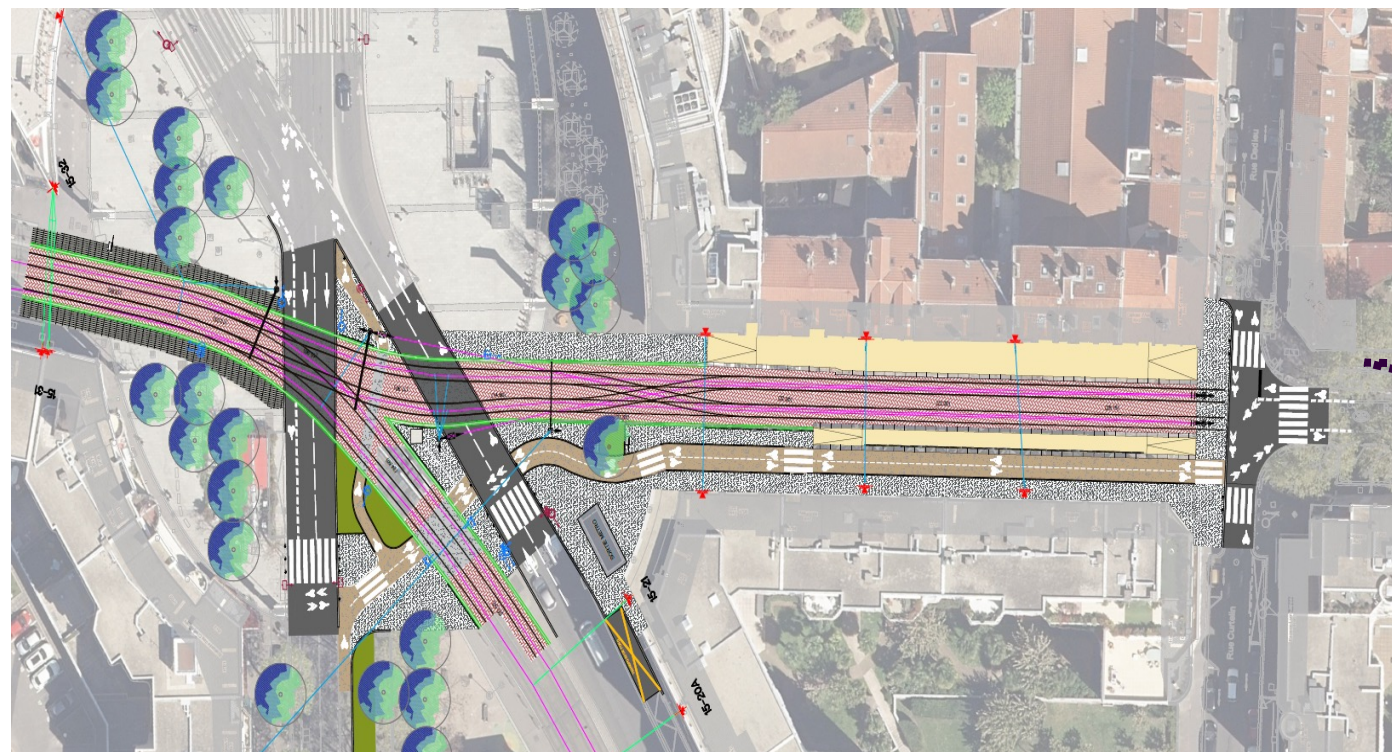
Charpennes - Bellecombe



CADRE DE VIE



Un des scénarios initiaux

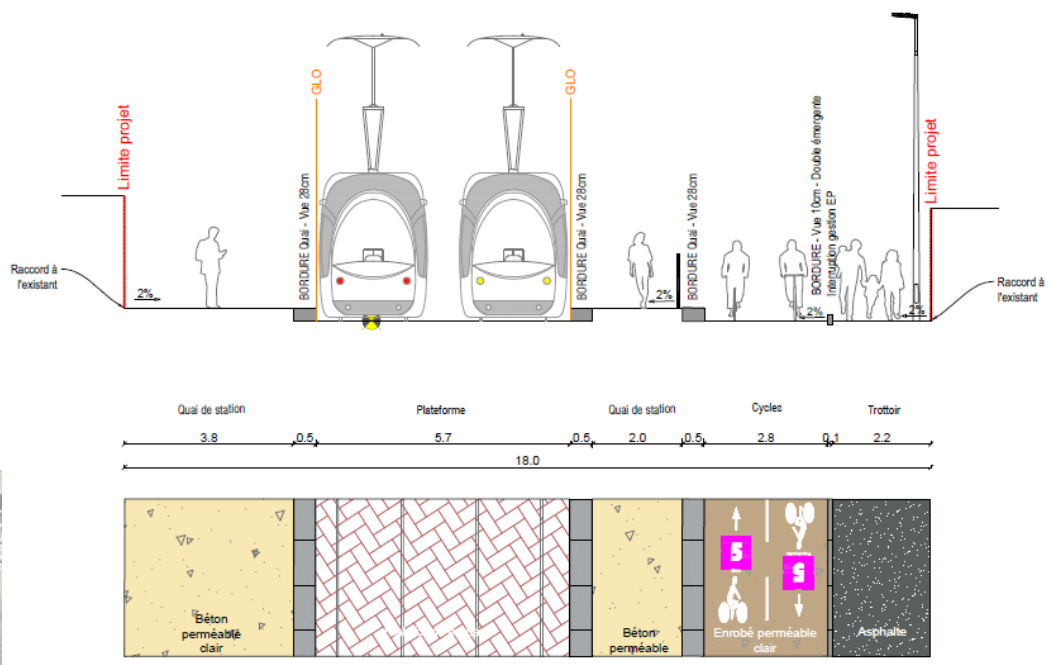
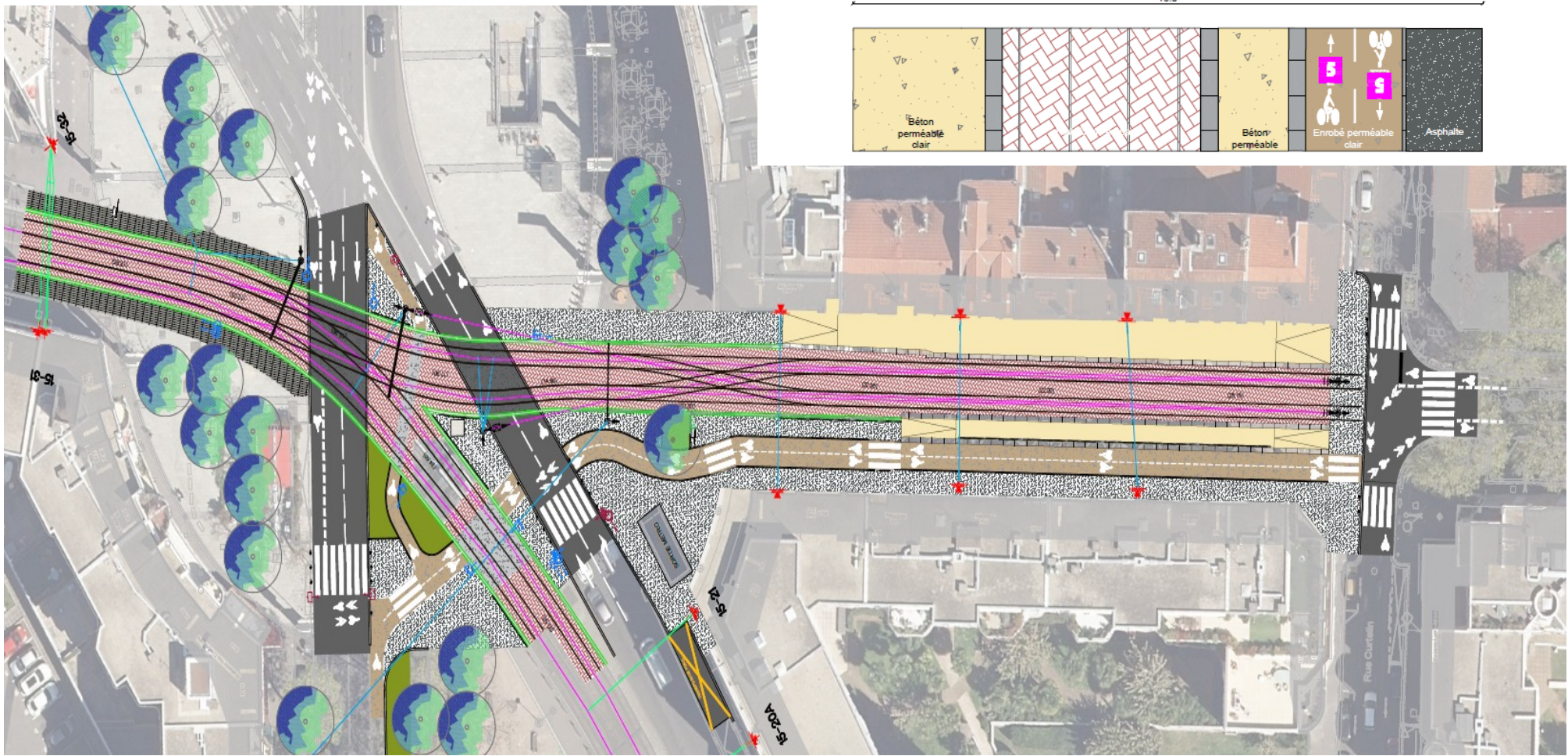


Scénario retenu suite aux réunions de concertation

Charpennes - Bellecombe



CADRE DE VIE



Charpennes - Bellecombe



CADRE DE VIE

Sécurité



Éclairage



Matériaux



Sécurité : les actions menées



- des caméras de vidéo-protection sur la station
- une interphonie d'appel en station et en rames pour signaler tout incident de sécurité et obtenir une intervention rapide des agents de contrôle et d'intervention et des polices municipale et nationale : le réseau TCL est doté d'un PC Sécurité actif 24 h/24 et 7j/7 relayé au PC police nationale
- des opérations de contrôle des agents TCL (22 000 contrôles/jour sur l'ensemble du réseau TCL)
- 1 000 opérations de contrôle et d'intervention avec les polices municipale et nationale sur le réseau TCL
- des agents de sécurité en circulation à partir de 19 heures jusqu'à fermeture du réseau sur les lignes T1 et T4
- possibilité de signalement d'un incident de sécurité sur TCL.fr ou sur l'application TCL pour améliorer la remontée d'information des incidents et repérer les sites à renforcer au niveau des dispositifs de sécurité
- Mise en œuvre d'un plan d'action sécurité conjoint Préfecture / SYTRAL Mobilités pour renforcer les patrouilles de police et le nombres d'agents de sécurité depuis 2021
- Entre 2021 et 2022, -30% vol et - 27% des atteintes à l'intégrité physique.

Nombre d'incivilités et de faits de délinquance à la station T1-T4 Charpennes C. Hernus

2022	2021	2020	2019	*dont 1 atteinte à l'intégrité des personnes, 18 atteintes aux biens (10 tags ou graffitis- 1 jet projectiles, 6 vandalisme, 1 vol sans violence), 5 atteintes d'ordre comportementales, 1 atteintes visant à perturber le service
25	26	22	23	

Charpennes - Bellecombe



Bruit

Mesure actuelle

Projection dans le
cadre étude
d'impact

Plateforme
antivibratile

- 1 dB
journée

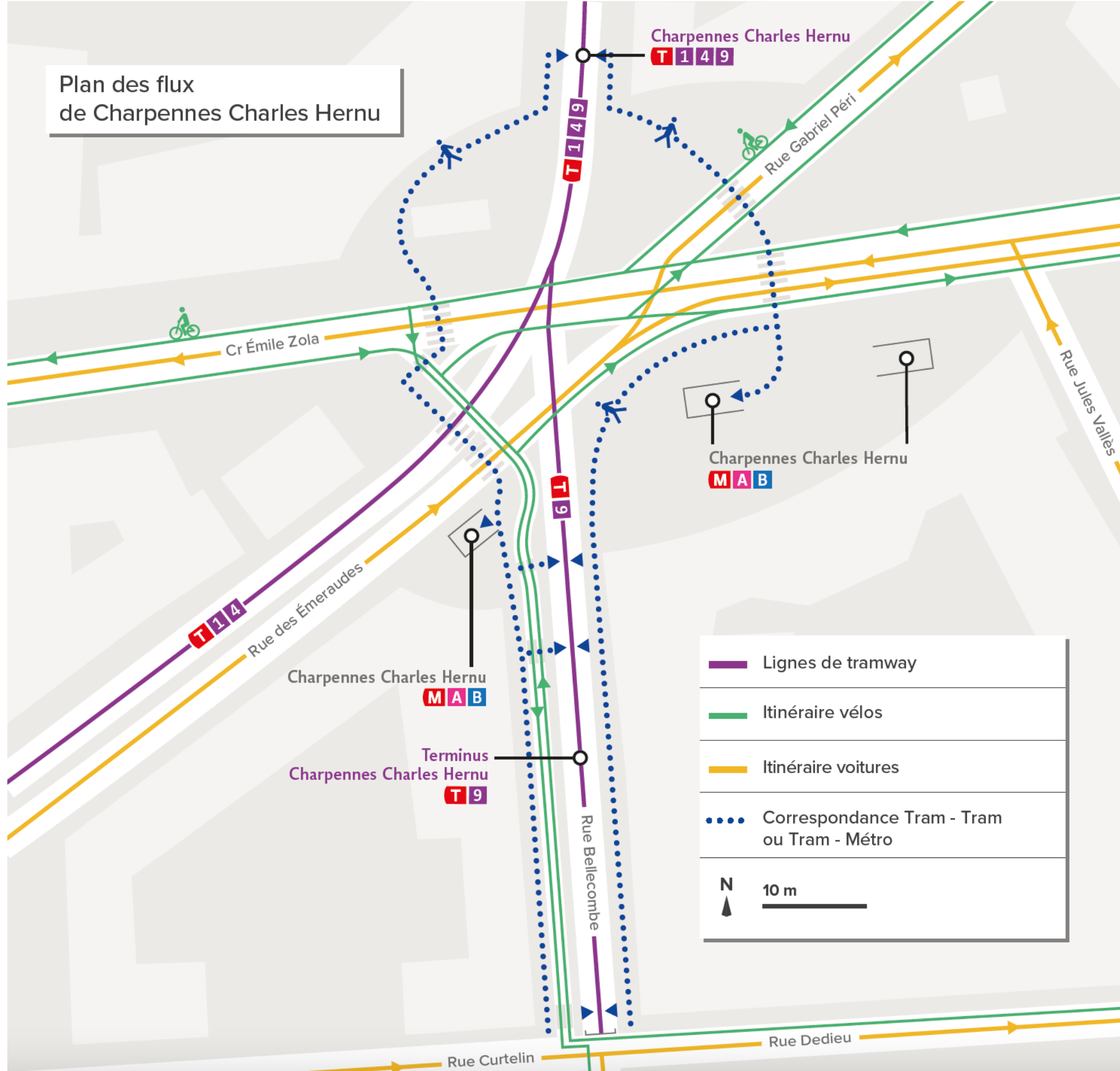
-0,3 dB nuit

Circulation
automobile

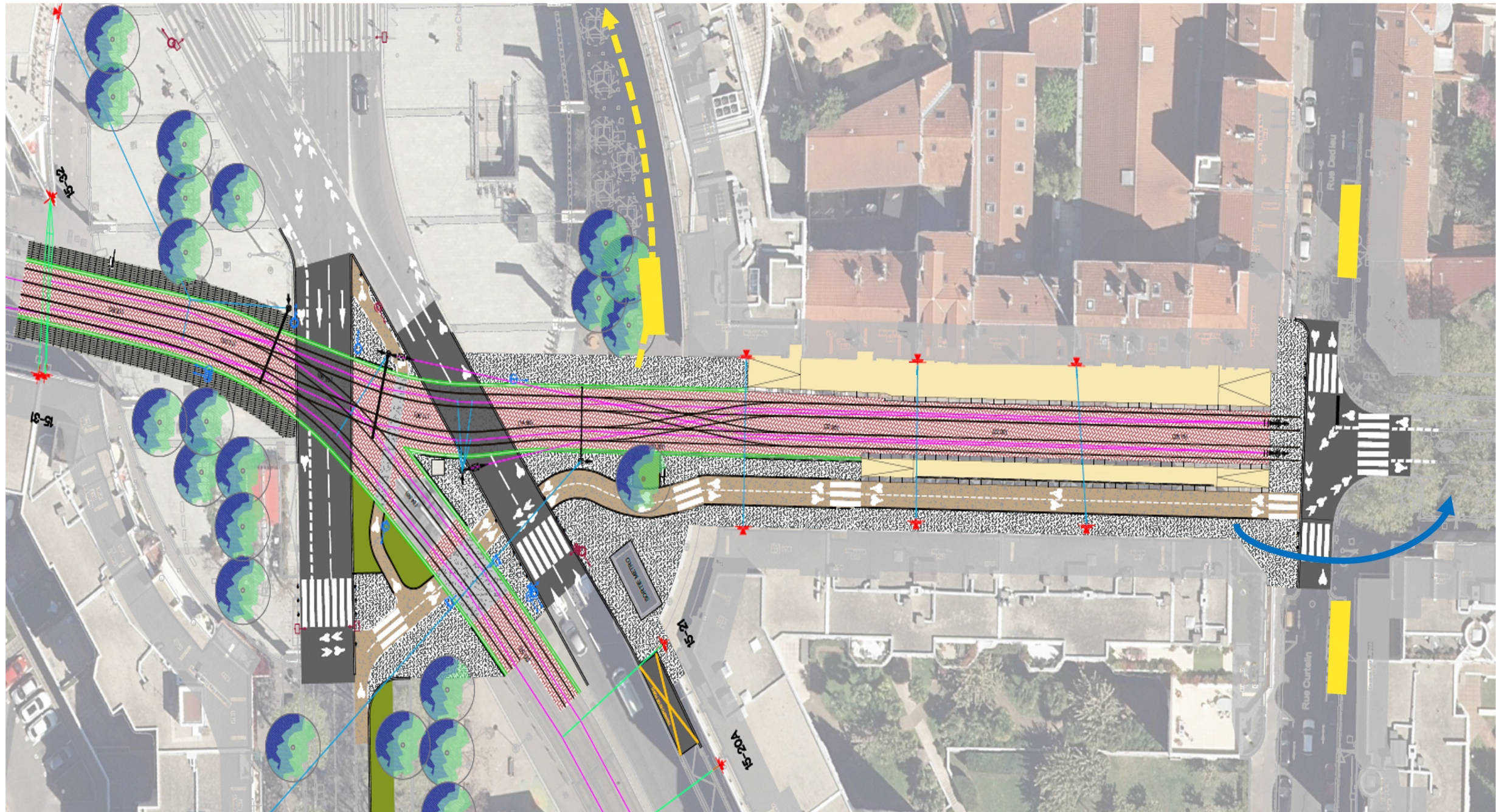
CADRE DE VIE

CIRCULATION, STATIONNEMENT

Plan des flux
de Charpennes Charles Hernu



CIRCULATION, STATIONNEMENT

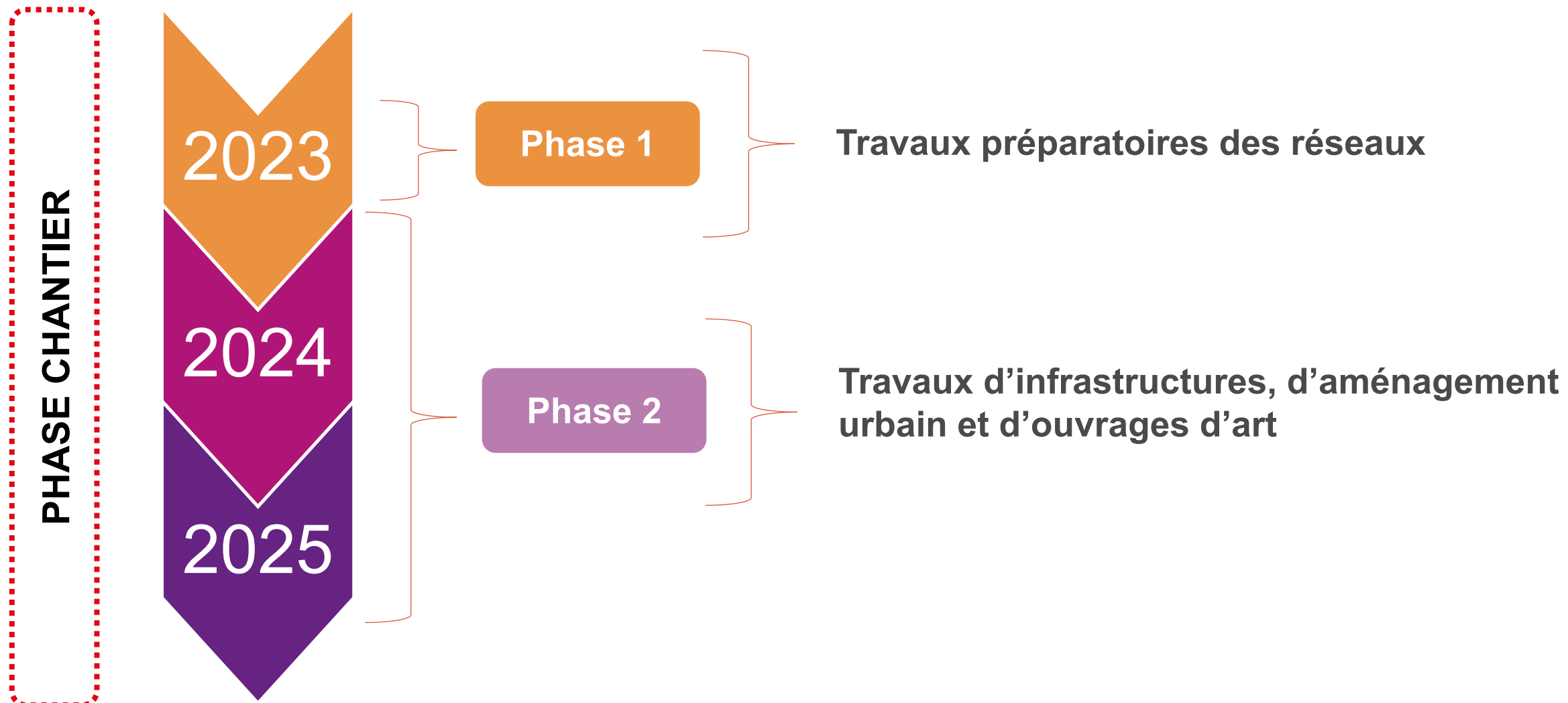


■ Aires de livraison

→ Maintien de la
contre-allée
pour livraison

→ Relocalisation
d'une place
PMR (étude à
finaliser)

Calendrier général



Focus Phase 1 : Travaux préparatoires

PHASE CHANTIER

2023

- Consultations pour les marchés de travaux
- Travaux de **réseaux : déplacement et remise à neuf**

Quels réseaux ?

- Canalisations d'alimentation en eau potable
- Canalisations d'évacuation des eaux usées et des eaux pluviales
- Réseaux d'alimentation en énergie (électricité, gaz, chauffage urbain)
- Réseaux de télécommunication

Principaux effets attendus :

- Suppression des stationnements
- Suppression circulation?

Mesures d'accompagnement prévues :

- Principe de maintien des accès et de la continuité des services publics (collecte, secours...)
- Informations riveraines pour les travaux sous maîtrise d'ouvrage de SYTRAL Mobilités
- Chargée de relations riverains SYTRAL Mobilités

Focus Phase 2 : Travaux d'infrastructures, d'aménagement urbain et de raccordement rail

PHASE CHANTIER

2024

2025

OPERATION « COUP DE POING »

- Travaux de raccordement à T1/T4 à l'été 2024
- Travaux d'infrastructures et d'aménagement urbain rue Bellecombe envisagés sur le 2^e semestre 2024

Infrastructures : plateforme tramway, stations,...

Aménagement urbain : chaussée, aménagements cyclables, mobilier,...

Principaux effets :

- Coupure T1 et T4 entre Charpennes et IUT la Feyssine
- Modification de la circulation place Charles Hernu

Mesures d'accompagnement prévues :

- Principe de maintien des accès et de la continuité des services publics (collecte, secours...)
- Infos riveraines pour les travaux sous maîtrise d'ouvrage SYTRAL Mobilités
- Chargée de relation riverains SYTRAL Mobilités

Information et communication en phase chantier

- Vous informer le plus précisément possible
- Insérer au mieux le chantier dans le quotidien des secteurs traversés
- Permettre aux riverains d'anticiper les perturbations

Observations – session 18h30

CADRE DE VIE

Végétalisation /
Éclairage /
Matériaux /
autre

Observation

Les nuisances sonores ne sont pas les bienvenues dans notre quartier, dans notre rue et même au delà de la Rue Bellecombe. Cela va détruire l'harmonie et la quiétude de notre environnement de Vie. C.D.

Observations – session 18h30

CADRE DE VIE

Végétalisation /
Éclairage /
Matériaux /
autre

Observation

On ne veut pas du Tram T9 rue Bellecour
Rendez vous au tribunal.

Charpennes - Bellecombe

Observations – session 18h30

CIRCULATION, STATIONNEMENT

Circulation / Stationnement / Vélos / Piétons / autre	Observations
circulation	difficulté de circulation nuisances Besoin de conserver la route rue Bellecombe
Stationnement	Besoin de conserver le stationnement rue Bellecombe
piétons.	Une assurance personnes âgées deviendra nécessaire : de 7 ⁴⁵ le matin à 8 ⁴⁵ → 47 vélos à 67 vélos par minute passent dans la rue Bellecombe !!!
Autre	Quid du passage du chauffage urbain qui va se trouver DILÉ sous LES Roues du projet !!!

Charpennes - Bellecombe

Observations – session 18h30

CIRCULATION, STATIONNEMENT

Circulation /
Stationnement /
Vélos / Piétons /
autre

Observations

Il ne veut pas du Tram TS rue Bellecombe
ni rue Curtelin / Rendez-vous au tribunal.

Charpennes - Bellecombe

Observations – session 18h30

CIRCULATION, STATIONNEMENT

Circulation /
Stationnement /
Vélos / Piétons /
autre

Observations

⊖ Report de la circulation sur la rue Curtelin + Dardieu

→ question de l'utilisation de la voirie enlever les arbres → comme cela 7 m et tout est concentré à Charpennes car tout doit arriver dans ce lieu.

accès aux places de parking Handicapés de la rue Bellecombe

parking camion pour aménagements plus possibles pour les immeubles bordant la ligne de tramway

plus de terrasses possibles pour les restaurants

Charpennes - Bellecombe

Observations – session 18h30

CIRCULATION, STATIONNEMENT

Circulation / Stationnement / Vélos / Piétons / autre	Observations
Bruit tramway	Quel bruit Quel sera le niveau de bruit du tramway ? Demande de précision, au delà du bruit moyen ?
Aire de livraison	La largeur des aires de livraison seront-elles suffisantes rue Coutechin (notamment pour les camions de déménagement ?)
Air / Santé	Chiffres 1 pollut ^e rue Coutechin
Circulation rue Coutechin	Quelle augmentation de la circulation ? Comment accéder aux parkings privés ?
Propositions alternatives	1) Après St Jean Centre → bifurquer vers St Jean Sud jusqu'à Laurent Bonnesay. 2) Arrêter le T9 à Gaston Berger.

Nuisances

Quid des odeurs d'urine qui augmenteraient dans la rue.

Charpennes - Bellecombe

Observations – session 18h30

CIRCULATION, STATIONNEMENT

Circulation /
Stationnement /
Vélos / Piétons /
autre

Observations

~~Atter~~

Vie sociale

Charpennes

Engorgement
supplémentaire

Nuisance

sonore

• T9 a apporté une nuisance à la vie de quartier:
par les restaurations, la tranquillité du quartier,
disparition de places de stationnement

• Rajouter un tram détruit les aménagements verts

T9 a apporté de la nuisance sonore et l'ajout
de personnes sur les trottoirs. ~~et~~

ARRÊT DU T9 A LA DOUA !

Charpennes - Bellecombe

Observations – session 18h30

CIRCULATION, STATIONNEMENT

Circulation / Stationnement / Vélos / Piétons / autre	Observations
Circulation	<ul style="list-style-type: none">- Une troisième ligne de tram va encombrer une zone déjà très saturée T1 et T4 sont déjà très encombrées et ne sont pas performantes en heure de pointe (bandes de voitures et même bandes de tram). Les usagers vont certainement préférer attendre à la Dora plutôt que dans le tram. + un flux de piétons
autres	<ul style="list-style-type: none">- Problèmes posés par 3 rames de tramways. (voir ci-dessus).- Problèmes changements de pour les commerces début rue Bellecombe et pair.- Problèmes des exercices d'aménagement-

Focus Phase 1 : Travaux préparatoires 18h30

OBSERVATIONS/ QUESTIONS 18h30

PHASE CHANTIER

Comment proposer des solutions si le projet est déjà arrêté à l'avance

Couloir de Tiers pour traverser le carrefour Charles Hernu pendant les heures de pointes avec 3 lignes de Tram ???

SASSENAT ch.

À mon sens un projet de terminaison au début de la Rue Bellecombe inutile, coûteux, encombrant et nuisible pour la qualité de vie des riverains, du quartier et de la vie commune.

Le T3 devrait au contraire s'arrêter à La Doua, là où existe déjà un arrêt à cet effet et en continuité avec le T1 et T4 déjà existant à La Doua. C.D.

Détail trop court pour mise en place de l'enquête publique (juin/juillet ?) qui décide de ces dates ?
(cité Bellecombe).

Observations – session 19h45

CADRE DE VIE

Végétalisation / Éclairage / Matériaux / autre	Observation
	Nous sommes totalement opposés à ce projet pour la population génératrice d'insécurité urbaine que cela va amener dans le quartier (puisque il faut être politiquement corrects !)
	Opposé au projet en terme de nuisance sonore, urbaine, trafic. idem, opposée au projet au vu des conséquences négatives quant au cadre de vie : sécurité, nuisances sonores.....
	Impact également très important et négativement sur le prix des biens immobiliers !

Observations – session 19h45

Végétalisation / Éclairage / Matériaux / autre	Observation
NUISANCES VISUELLES	cables en travers de la rue.
RESTAURANTS	TERRASSES ?

+ place PNR d'art 12 rue Bedier
 ⇒ Diffé → parties conducteurs 26 rue
 ↳ dangereux, qd on est conducteur PNR.

+ " 12 rue Vallès
 ↳ ponton de bûches → difficile.

Alors que aller du 4 x 26 st de jantes

↳ il y a l'arbre en épi.

– retirer le pgy vélo. à l'angle rue Bedier/Bulleb.
 ↳ inutile.

Observations – session 19h45

CADRE DE VIE

Végétalisation /
Éclairage /
Matériaux /
autre

Observation

impact sur la circulation automobile place des Charpenues –
déplacement de la plaque tournante de la drogue vers Bellecombe.

→ on l'a les 2 mi : égalitaire ?

Gestion du carrefour : condamnation de la circulation.

- problème du bruit
- vibration.

• Problème du Bruit.

• Vibration.

• Déplacement des problèmes de sécurité & la place des Charpenues vers la Rue Bellecombe.

- Sécurité pour les piétons entre les vélos - tram - scooter -

- Gros difficultés sur la place Charles Heru risquant de déborder sur tout le quartier

Observations – session 19h45

Végétalisation / Eclairage / Matériaux / autre	Observation
	<ul style="list-style-type: none"> - Pas de mobilier urbain (bancs, poubelles) - Végétalisation pour absorber le bruit - Visibilité de surveillance
	<ul style="list-style-type: none"> - Sécurité - Respect du code de la route dans la rue Belloc - Bus 27 = à privilégier pour son maintien
	<ul style="list-style-type: none"> - Danger pour et véhicule sur voirie étroite - Sécurité - Nuisance sonore - Nuisance pollution - Place de stationnement - Secours
	<ul style="list-style-type: none"> - Nuisance sonore

Charpennes - Bellecombe

Observations – session 19h45

CIRCULATION, STATIONNEMENT

Circulation /
Stationnement
/ Vélos /
Piétons / autre

Observations

Places PMR

Rapport de la place PMR en regard du 4 rue Bellecombe → où ? (kiné place Charles Hernu → place PMR sur la place ?)
Remarques : les places en regard du 12 rue Dedieu et du 12 rue Jules Valles ne sont pas adaptées : côté conducteur - côté rue = danger (rue Dedieu), hauteur de trottoir donc risque de chute dans le caniveau lors du transfert voiture ↔ fauteuil (rue J. Valles).

Stationnement
pour déménagement

Apporter plus de précisions sur les possibilités de stationnement en cas de déménagement
Solutions contre les nuisances sonores non adaptées aux riverains
Caméras non suffisantes face aux incivilités

Charpennes - Bellecombe

Observations – session 19h45

CIRCULATION, STATIONNEMENT

Circulation / Stationnement / Vélos / Piétons / autre	Observations
LIVRAISONS	Côté OUEST rue Bellecombe - 4, 6, 8 - Pas d'approche possible des camions de déménagement ou de livraison.
circulation	problèmes de circulation sur le cours Emile Zola - Carrefour Charpennes déjà saturé, il y aura des bouchons aux heures de pointe
Éclairage permanent	gênant pour les personnes des étages inférieurs
NUISANCES SONORE	Bip ouverture / fermeture portes Bruit sur rails.
NUISANCES PROPRETÉ	Beaucoup de saletés au niveau des arrêts de tram -

Charpennes - Bellecombe

Observations – session 19h45

CIRCULATION, STATIONNEMENT

Circulation / Stationnement / Vélos / Piétons / autre	Observations
	<p>⚠ à la circulation des 2 roues motorisées –</p> <ul style="list-style-type: none"> - stationnement déjà difficile - Faire respecter le code de la Route Vels- Motos- Tricinctes etc. ?
	<ul style="list-style-type: none"> - Circulation déjà saturée sur le secteur Charpennes
	<ul style="list-style-type: none"> - L'arrivée des secours sera fortement compromise en cas de bouchons / trafic trop intense. - Bien conserver la ligne de Bus 27 –

Charpennes - Bellecombe

Observations – session 19h45

CIRCULATION, STATIONNEMENT

Circulation /
Stationnement
/ Vélos /
Piétons / autre

Observations

On ne fait pas ça, c'est pas le rôle de base, de circuler.
Inscureuse une de tous les jours.

+ N'en veut pas

+ Risque d'embouteillage T1 T4 T9, la fréquence de passage des Vaux routes
les 2 minutes ne complètement bloquer la circulation subventionnée m-
la place Charpennes, les lignes ne seront pas exploitables

Question de la sécurité des piétons, et de la volumétrie des flux piétons aux bords de

Bonne → Quel du dimensionnement pour les piétons ?

Nous sommes encore en concertation continue jusqu'en 3 mars, or
le scénario sur la rue Bellecombe est déjà arrêté.
Je ne retrouve pas le mot "concertation" sur l'agenda de la réunion -

disposition des commerces etc la qualité de vie avec les restaurants.

Focus Phase 1 : Travaux préparatoires

OBSERVATIONS/
QUESTIONS 19h45

PHASE CHANTIER

Notes FCH:

- Places d'accès PMR place Ch. Hornu
 - ↳ cabinets médicaux dans le bâtiment Colisée.
- Comment les riverains seront informés de l'enquête publique ?
 - ↳ Affichage en mairie et le long du tracé + journaux + communication SYTRAL

Focus Phase 2 : Travaux d'infrastructures et d'aménagement urbain

OBSERVATIONS/
QUESTIONS 19h45

PHASE CHANTIER

Nous ne sommes
pas favorables à ce
projet de T9 -
rue Bellecombe